

บทที่ 1  
บทนำ

1

# บทนำ

## 1.1 ความเป็นมาของโครงการและการจัดทำรายงาน

โครงการ โรงพยาบาลนครธน 2 ของบริษัท โรงพยาบาลนครธน 2 จำกัด ตั้งอยู่ที่ถนนเอกชัย แขวงบางบอนใต้ เขตบางบอนใต้ กรุงเทพมหานคร (รูปที่ 1.2-1) ได้ดำเนินการศึกษาและจัดทำรายงานการวิเคราะห์ผลกระทบสิ่งแวดล้อม (EIA) เสนอต่อสำนักนโยบายและแผนทรัพยากรธรรมชาติและสิ่งแวดล้อม (สผ.) ได้พิจารณาและได้รับความเห็นชอบในรายงานฯ จากคณะกรรมการผู้ชำนาญการพิจารณารายงานการประเมินผลกระทบสิ่งแวดล้อม ด้านอาคาร การจัดสรรที่ดิน และบริการชุมชน กรุงเทพมหานคร ในการประชุมครั้งที่ 89/2566 เมื่อวันที่ 13 ธันวาคม 2566 ตามหนังสือที่ ทส 1009.5/3043 ลงวันที่ 14 กุมภาพันธ์ 2567 (เอกสาร 1-1 ถึง 1-2 ในภาคผนวกที่ 1) ภายหลังได้รับการเห็นชอบในรายงานฯ บริษัท โรงพยาบาลนครธน 2 จำกัด มีหน้าที่ปฏิบัติตามมาตรการป้องกันและแก้ไขผลกระทบสิ่งแวดล้อม และมาตรการติดตามตรวจสอบผลกระทบสิ่งแวดล้อมที่กำหนดไว้อย่างเคร่งครัด และได้รับใบอนุญาตก่อสร้าง ดัดแปลง รื้อถอน หรือเคลื่อนย้ายอาคาร (แบบ อ.1) เลขที่ 94/2566 (เอกสาร 1-3 ในภาคผนวกที่ 1) โดยในระยะก่อสร้างได้จัดจ้างให้บริษัท แปซิฟิค แลบบอราตอรี จำกัด เป็นบุคคลที่ 3 (Third Party) ผู้จัดทำรายงานผลการปฏิบัติตามมาตรการป้องกันและแก้ไขผลกระทบสิ่งแวดล้อม และมาตรการติดตามตรวจสอบผลกระทบสิ่งแวดล้อม ฉบับประจำเดือนกรกฎาคม – ธันวาคม 2568 เพื่อเสนอต่อหน่วยงานของรัฐ ซึ่งมีอำนาจตามกฎหมายให้ดำเนินโครงการหรือกิจการ ตามประกาศกระทรวงทรัพยากรธรรมชาติและสิ่งแวดล้อม เรื่อง หลักเกณฑ์ และวิธีการจัดทำรายงานผลการปฏิบัติตามมาตรการที่กำหนดไว้ในรายงานการประเมินผลกระทบสิ่งแวดล้อมซึ่งผู้ดำเนินการ หรือผู้ขออนุญาตจะต้องจัดทำเมื่อได้รับอนุญาตให้ดำเนินโครงการหรือกิจการแล้ว พ.ศ. 2561

## 1.2 รายละเอียดของโครงการโดยสังเขป

### 1) ที่ตั้งโครงการ

โครงการ โรงพยาบาลนครชน 2 ของบริษัท โรงพยาบาลนครชน 2 จำกัด ตั้งอยู่ที่ถนนเอกชัย แขวงบางบอนใต้ เขตบางบอนใต้ กรุงเทพมหานคร บนพื้นที่ขนาด 6 ไร่ 3 งาน 6 ตารางวา เป็นโครงการประเภท โรงพยาบาล ประกอบด้วย อาคารโรงพยาบาล ขนาด 3 ชั้น 1 อาคาร จำนวนเตียงผู้ป่วย 151 ห้อง อาคารบริการ สูง 3 ชั้น ชั้นใต้ดิน 1 ชั้น และอาคารห้องพักรวม 1 ชั้น 1 อาคาร (แสดงดังรูปที่ 1.2-1) มีอาณาเขตติดต่อ โดยรอบพื้นที่โครงการ ดังนี้

ทิศเหนือ	ติดต่อกับ	ถนนเอกชัย และอาคารพาณิชย์
ทิศใต้	ติดต่อกับ	ถนนการะจำยอมเขตทางกว้าง พื้นที่ว่างบุคคลอื่น และบ้านพักอาศัย 2 หลัง
ทิศตะวันออก	ติดต่อกับ	อาคารพาณิชย์ และพื้นที่ว่างบุคคลอื่น
ทิศตะวันตก	ติดต่อกับ	ถนนการะจำยอมเขตทางกว้าง 8 เมตร ร้านอโศกคลินิก และโลตัส โกเฟรช เอกชัย 99/1

### 2) กิจกรรมในระยะก่อสร้าง

#### • การใช้น้ำ

ในช่วงเดือนกรกฎาคม – กันยายน 2568 โครงการดำเนินกิจกรรมช่วงงานภูมิสถาปัตยกรรมและงาน ตกแต่งภายใน โครงการจะใช้น้ำจากประปานครหลวงสาขาภาษีเจริญ (จำนวนคนงานสูงสุดในเดือนกันยายน 2568 ประมาณ 200 คน) การสำรองน้ำใช้ในช่งก่อสร้างในพื้นที่โครงการ ทางโครงการจัดให้มีถังสำรองน้ำใช้ จำนวน 5 ถัง สำหรับกิจกรรมการก่อสร้างและชำระล้างหรือกิจกรรมอื่นของคนงาน ซึ่งสามารถรองรับปริมาณการใช้น้ำได้ ส่วนน้ำดื่มโครงการจัดให้มีเครื่องกรองน้ำไว้สำหรับคนงาน

#### • การบำบัดน้ำเสีย

ในช่วงเดือนกรกฎาคม – กันยายน 2568 มีปริมาณน้ำเสียที่เกิดขึ้นประมาณ 10 ลูกบาศก์เมตร/วัน (คิดเป็นร้อยละ 80 ของปริมาณน้ำใช้ จำนวนคนงานสูงสุดในเดือนกันยายน 2568 ประมาณ 200 คน) ภายในโครงการได้มีการติดตั้งระบบบำบัดน้ำเสียสำเร็จรูปสำหรับรองรับน้ำเสียจากกิจกรรมต่างๆ ของคนงาน (เดือนกันยายน 2568 โครงการดำเนินการติดตั้งระบบบำบัดน้ำเสียถาวรเรียบร้อยแล้ว)

#### • การระบายน้ำ

ในช่วงเดือนกรกฎาคม – กันยายน 2568 โครงการดำเนินกิจกรรมช่วงงานภูมิสถาปัตยกรรมและงาน ตกแต่งภายใน บริเวณพื้นที่โครงการมีการติดตั้งบ่อพักน้ำถาวร และตะแกรงดักขยะ รวมทั้งวางระบายน้ำถาวร รองรับน้ำจากกิจกรรมของโครงการ

- **การคมนาคม**

ช่วงการก่อสร้างโครงการ คาดว่าจะมีปริมาณรถเข้า - ออกโครงการสูงสุด จำนวน 22 เที่ยว/วัน แบ่งเป็นรถรับ - ส่งเจ้าหน้าที่และคนงานก่อสร้าง รถบรรทุกขนาดกลาง (6 ล้อ) จำนวน 2 เที่ยว/วัน และขนส่งดิน และวัสดุและอุปกรณ์ก่อสร้าง (10 ล้อ) จำนวน 20 เที่ยว/วัน โครงการจัดให้จัดให้มีทางเข้า-ออกโครงการ 1 จุด

- **การจัดการมูลฝอย**

ในช่วงเดือนกรกฎาคม – กันยายน 2568 โครงการดำเนินกิจกรรมช่วงงานภูมิสถาปัตยกรรมและงานตกแต่งภายใน จำนวนคนงานสูงสุดในเดือนกันยายน 2568 ประมาณ 200 คน โครงการได้จัดให้มีภาชนะรองรับมูลฝอยแยกประเภท เศษกระดาษ เศษแก้ว ครอบพลาสติก อีกทั้ง ผู้รับเหมา มีการประชาสัมพันธ์และกำชับให้คนงานคัดแยกมูลฝอยและทิ้งมูลฝอยลงในภาชนะที่จัดเตรียมไว้ เก็บรวบรวมไว้ที่พักรวมมูลฝอยรวมก่อนจะประสานงานให้สำนักงานเขตเข้าเก็บขนมูลฝอยไปกำจัด

- **การใช้ไฟฟ้า**

ในช่วงเดือนกรกฎาคม – กันยายน 2568 โครงการดำเนินกิจกรรมช่วงงานภูมิสถาปัตยกรรมและงานตกแต่งภายใน โดยโครงการใช้ไฟฟ้าจากการไฟฟ้านครหลวงเขตบางขุนเทียน และโครงสร้างอาคาร ซึ่งการใช้ไฟฟ้านครหลวง เขตบางขุนเทียน ยังคงมีความสามารถในการให้บริการได้อย่างทั่วถึง ซึ่งเพียงพอและไม่ส่งผลกระทบต่อชุมชนข้างเคียง

- **ระบบป้องกันอัคคีภัยระยะก่อสร้าง**

ในช่วงเดือนกรกฎาคม – กันยายน 2568 โครงการดำเนินกิจกรรมช่วงงานภูมิสถาปัตยกรรมและงานตกแต่งภายใน ผู้รับเหมาจัดได้จัดให้มีถังดับเพลิงเคมีแบบมือถือติดตั้งบริเวณสำนักงานชั่วคราว และภายในพื้นที่ก่อสร้าง อีกทั้งมีแผนป้องกันและระงับอัคคีภัย เพื่อเตรียมความพร้อมกรณีเกิดเหตุฉุกเฉิน

### 1.3 แผนการดำเนินงานติดตามตรวจสอบผลการปฏิบัติตามมาตรการฯ

#### 1) การตรวจสอบการปฏิบัติตามมาตรการป้องกันและแก้ไขผลกระทบสิ่งแวดล้อม

บุคคลที่ 3 (Third Party) ดำเนินการตรวจสอบและรวบรวมข้อมูลการปฏิบัติตามมาตรการป้องกัน และแก้ไขผลกระทบสิ่งแวดล้อมระยะก่อสร้าง เทียบกับมาตรการฯ ที่ได้รับการเห็นชอบ พร้อมทั้งสรุปประเด็น ปัญหาอุปสรรคในการปฏิบัติที่ไม่เป็นตามเงื่อนไขหรือแผนงานที่กำหนดไว้ ตลอดจนเสนอแนวทางแก้ไขประเด็นที่ เกี่ยวข้อง รายละเอียดแสดงดังตารางที่ 1.3-1

#### 2) การติดตามตรวจสอบผลกระทบสิ่งแวดล้อม

บุคคลที่ 3 (Third Party) ดำเนินการติดตามตรวจสอบผลกระทบสิ่งแวดล้อมระยะก่อสร้างตามที่ได้มี การกำหนดไว้ในมาตรการฯ โดยสรุปผลเปรียบเทียบกับมาตรฐานหรือเกณฑ์ที่กำหนด พร้อมทั้งสรุปข้อมูลผลการ ตรวจวัดเพื่อแสดงแนวโน้มของผลกระทบสิ่งแวดล้อมในด้านต่างๆ รายละเอียดแสดงดังตารางที่ 1.3-1

#### 3) การจัดทำรายงาน

บุคคลที่ 3 (Third Party) ดำเนินการสรุปและจัดทำรายงานผลการปฏิบัติตามมาตรการป้องกันและ แก้ไขผลกระทบสิ่งแวดล้อม และมาตรการติดตามตรวจสอบผลกระทบสิ่งแวดล้อมระยะก่อสร้างนำเสนอต่อ หน่วยงานอนุญาตได้พิจารณา รายละเอียดแสดงดังตารางที่ 1.3-1

ตารางที่ 1.3-1 แผนการดำเนินงานติดตามตรวจสอบผลการปฏิบัติตามมาตรการฯ (ระยะก่อสร้าง)

การดำเนินงาน	2568												2569
	ม.ค.	ก.พ.	มี.ค.	เม.ย.	พ.ค.	มิ.ย.	ก.ค.	ส.ค.	ก.ย.	ต.ค.	พ.ย.	ธ.ค.	ม.ค.
1. การติดตามตรวจสอบผลการปฏิบัติตามมาตรการป้องกัน และแก้ไขผลกระทบสิ่งแวดล้อม	● ●	● ●	● ●	● ●	● ●	● ●	● ●	● ●	● ●	● ●	● ●	● ●	●
2. การติดตามตรวจสอบผลกระทบสิ่งแวดล้อม													
2.1 สภาพภูมิประเทศ	● ●	● ●	● ●	● ●	● ●	● ●	● ●	● ●	● ●	● ●	● ●	● ●	●
2.2 การพังทลายของดิน	● ●	● ●	● ●	● ●	● ●	● ●	● ●	● ●	● ●	● ●	● ●	● ●	●
2.3 คุณภาพอากาศ	● ●	● ●	● ●	● ●	● ●	● ●	● ●	● ●	● ●	● ●	● ●	● ●	●
2.4 เสียง	● ●	● ●	● ●	● ●	● ●	● ●	● ●	● ●	● ●	● ●	● ●	● ●	●
2.5 ความสั่นสะเทือน	● ●	● ●	● ●	● ●	● ●	● ●	● ●	● ●	● ●	● ●	● ●	● ●	●
2.6 คุณภาพน้ำ	● ●	● ●	● ●	● ●	● ●	● ●	● ●	● ●	● ●	● ●	● ●	● ●	●
2.7 การใช้น้ำ	● ●	● ●	● ●	● ●	● ●	● ●	● ●	● ●	● ●	● ●	● ●	● ●	●
2.8 การบำบัดน้ำเสีย	● ●	● ●	● ●	● ●	● ●	● ●	● ●	● ●	● ●	● ●	● ●	● ●	●
2.9 การระบายน้ำและป้องกันน้ำท่วม	● ●	● ●	● ●	● ●	● ●	● ●	● ●	● ●	● ●	● ●	● ●	● ●	●
2.10 การจัดการมูลฝอย	● ●	● ●	● ●	● ●	● ●	● ●	● ●	● ●	● ●	● ●	● ●	● ●	●
2.11 ไฟฟ้า	● ●	● ●	● ●	● ●	● ●	● ●	● ●	● ●	● ●	● ●	● ●	● ●	●
2.12 การคมนาคมและการจราจร	● ●	● ●	● ●	● ●	● ●	● ●	● ●	● ●	● ●	● ●	● ●	● ●	●
2.13 การป้องกันและบรรเทาสาธารณภัย	● ●	● ●	● ●	● ●	● ●	● ●	● ●	● ●	● ●	● ●	● ●	● ●	●
2.14 สภาพเศรษฐกิจและสังคม	● ●	● ●	● ●	● ●	● ●	● ●	● ●	● ●	● ●	● ●	● ●	● ●	●
2.15 การสาธารณสุขและสุขภาพ	● ●	● ●	● ●	● ●	● ●	● ●	● ●	● ●	● ●	● ●	● ●	● ●	●
2.16 อาชีวอนามัยและความปลอดภัย	● ●	● ●	● ●	● ●	● ●	● ●	● ●	● ●	● ●	● ●	● ●	● ●	●
2.17 ทัศนียภาพและสุนทรียภาพ	● ●	● ●	● ●	● ●	● ●	● ●	● ●	● ●	● ●	● ●	● ●	● ●	●
3. การตรวจสอบการปฏิบัติตามมาตรการฯ			● ●						● ●				
4. การจัดทำรายงานมาตรการฯ							● ●						● ●

หมายเหตุ : ● แผนการดำเนินงาน (Plan)

: ● การดำเนินงานจริง (Actual)

#### 1.4 รายละเอียดการนำเสนอรายงานผลการปฏิบัติตามมาตรการฯ

โครงการได้จัดทำรายงานผลการปฏิบัติตามมาตรการป้องกันและแก้ไขผลกระทบสิ่งแวดล้อมและมาตรการติดตามตรวจสอบผลกระทบสิ่งแวดล้อม ระยะก่อสร้าง เสนอต่อหน่วยงานอนุญาตได้พิจารณาแล้ว จำนวน 3 ครั้ง ได้แก่

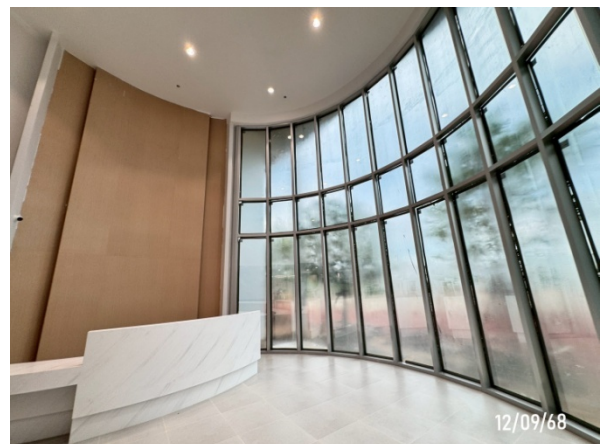
รายงานผลการปฏิบัติตามมาตรการฯ ระยะก่อสร้าง ฉบับที่ 1/2567 เดือนมกราคม – มิถุนายน (รายงานฉบับแรก)  
รายงานผลการปฏิบัติตามมาตรการฯ ระยะก่อสร้าง ฉบับที่ 2/2567 เดือนกรกฎาคม – ธันวาคม  
รายงานผลการปฏิบัติตามมาตรการฯ ระยะก่อสร้าง ฉบับที่ 1/2568 เดือนมกราคม – มิถุนายน

สำหรับรายงานฉบับนี้เป็นรายงานผลการปฏิบัติตามมาตรการป้องกันและแก้ไขผลกระทบสิ่งแวดล้อมและมาตรการติดตามตรวจสอบผลกระทบสิ่งแวดล้อม ระยะก่อสร้าง ฉบับที่ 2/2568 เดือนกรกฎาคม – ธันวาคม

#### 1.5 สถานะการดำเนินโครงการ

โครงการแจ้งทำการก่อสร้างอาคารต่อสำนักงานโยธา เป็นโครงการประเภทโรงพยาบาล ประกอบด้วย อาคารโรงพยาบาล ขนาด 3 ชั้น 1 อาคาร จำนวนเตียงผู้ป่วย 151 ห้อง อาคารบริการ สูง 3 ชั้น ชั้นใต้ดิน 1 ชั้น และอาคารห้องพักรวม 1 ชั้น 1 อาคาร (เอกสาร 1-3 ในภาคผนวกที่ 1)

สำหรับการดำเนินกิจกรรมการก่อสร้างในช่วงเดือนกรกฎาคม – ธันวาคม 2568 โครงการดำเนินกิจกรรม ช่วงงานภูมิสถาปัตยกรรมและงานตกแต่งภายใน (รูปที่ 1.5-1)



รูปที่ 1.5-1 สถานะของโครงการ ช่วงเดือนกรกฎาคม – กันยายน 2568